

**Государственное общеобразовательное учреждение
средняя общеобразовательная школа № 324
Курортного района Санкт-Петербурга**

**XIII Открытый конкурс старшеклассников
«Издательская деятельность в школе»
Тема конкурса: «Голубь, почта, SMS... Что дальше?»
Номинация: «Печатное издание»**

**Журнал
«Почта в развитии общества»**

**Творческая работа учащегося
11-а класса Пинчука Артема
Руководитель проекта:
учитель математики Кузнецова О.И.**

2011

История почты

Потребность в получении известий из других местностей и стран восходит к глубокой древности и первоначально удовлетворялась посредством гонцов, которые приносили сообщения, как устные, так и письменные или облечённые в символическую форму. С развитием человеческой цивилизации происходили изменение и развитие способов, средств и форм почтовой связи.



Карета Королевской почты (Великобритания 1820 год.)

Первобытные люди

Доисторические люди использовали для передачи важной информации голос, что способствовало появлению членораздельной речи. Однако устная передача вестей была несовершенна, так как человеческий голос слышен лишь на близком расстоянии. Для усиления передаваемого звука тысячелетия назад стали использовать полые стволы деревьев и позднее барабаны. С помощью условных ударных сигналов новости передавались от одного поселения к другому. Кроме того, человек использовал для передачи вестей огонь и дым. Барабаны тамтамы до сих пор используются для связи на большие расстояния африканскими племенами, а дым от костров ещё в XX веке употреблялся для этих же целей индейцами Канады.



Африканские полые тамтамы

Античность

Следующим видом связи в истории человечества стали гонцы — вначале пешие, позднее конные. В Древней Греции, Персии, Египте, Китае, Римской империи существовала хорошо налаженная государственная почтовая связь: письменные сообщения пересылались с пешими и конными гонцами по принципу эстафеты.



Н.К.Перих (1874-1947).
Гонец

Древний Восток

История почты тесно связана с историей письменности. С зарождением последней информация стала передаваться в письменном виде, что положило начало почтовой связи. Вначале такая связь была эпизодической. С возникновением рабовладельческих государств, правители которых нуждались в постоянной информации о положении в собственной стране и на подвластных им территориях, почтовая связь стала приобретать упорядоченный характер.

Первые учреждения упорядоченной службы сообщений возникли достаточно рано в античные времена. Первоначально подобные службы использовались в основном в военных целях и не предназначались для связи между гражданскими лицами. Таковыми были службы сообщений в Древнем Египте, Ассирии, Вавилоне и Персии. Особенно развитыми они были в Египте и могут рассматриваться предшественниками современной почты.



Почтовые голуби с прикрепленными сообщениями

Древнеегипетская почта была основана преимущественно на использовании многочисленных пеших гонцов, благодаря которым фараоны могли без особых затруднений осуществлять контакты с удалёнными провинциями. В Бени - Хасане на стенной росписи одной из пещер-гробниц, относящихся к эпохе Среднего царства, изображён гонец, передающий чиновнику сообщение о вторжении вражеского племени. Профессиональные гонцы были в Египте уже в эпоху XII династии (1985—1785 до н. э.), которые развозили царские приказы вплоть до Азии. Гонцы должны были преодолевать длинные расстояния за как можно короткое время. Для транспортировки писем также применяли почтовых голубей.

Представление о почтовом деле в Древнем Египте можно получить из документа на папирусе, датированного примерно 255 годом до н. э. и содержащего учётные записи доставки почтовых отправок одним посыльным. Подобная высокоразвитая почтовая система вскоре стала распространяться в других странах.

Ассирийская легенда повествует о гонцах, которые разносили повеления Семирамиды по всем краям её царства.

Почтовое дело в Персидской монархии было введено во времена царя Кира II (550—529 до н. э.). Передача сообщений осуществлялась главным образом через конных гонцов (*ангаров*). Однако имеются указания на то, что подобная почтовая система существовала в Персии намного раньше. Из описаний Геродота и Ксенофонта известно, что при Кире II на важнейших дорогах были установлены почтовые станции, удалённые друг от друга на равномерном расстоянии, которое составляло приблизительно дневной пробег лошади. Эти станции служили курьерам для отдыха.

Древняя Греция

В Греции почтовая система не могла развиваться из-за множества воюющих между собой городов-государств. Правительства для передачи сообщений имели в своем распоряжении только пеших посланцев. Они назывались *гемеродромами* (греч. *ημερόδρομος*). Гонцы-бегуны преодолевали за час расстояние в 55 стадий (около 10 км) и за один рейс — 400—500 стадий.

Самый известный из этих курьеров был Филиппид, который по преданию Плутарха в 490 году до н. э. донёс в Афины известие о победе в битве при Марафоне и умер от истощения. Этот бег был первым Марафоном в истории. Филиппид передал только устное послание.

Для передачи особо спешных сообщений уже в древности посылали верховых гонцов. Как пишет Диодор, один из военачальников Александра Македонского держал при своём штабе гонцов — всадников на верблюдах.

Древний Рим

В Римской республике постановка почтового дела была, вероятно, заимствована у персов. Вначале только богатые патриции, владевшие многочисленными рабами, имели собственных гонцов. Для правительственных и частных целей существовали гонцы (лат. *cursores*, *statores*, позднее *viatores* и *tabellarii*, от *tabella* — дощечка для письма), а также частные предприниматели, отдававшие в наймы повозки и вьючный скот (*cisiarii* и *jumentarii*); их коллегии объединялись в одну корпорацию. Гай Юлий Цезарь заложил основы для создания собственно государственной почты, которая возникла и получила значительное развитие при императоре Августе. В те времена почта называлась *cursus publicus* (государственная почта), была подчинена непосредственно императору и не разрешалась для частных посланий. Благодаря единой почтовой сети существовала связь между отдельными частями Римской империи.

Почтовые перевозки осуществлялись на суше с помощью лошадей, по морю — на кораблях. В более крупных центрах были учреждены станции летучек почты (*mansiones*, позднее *stationes*), которые служили для отдыха и ночёвки путешествующих всадников и возниц и обыкновенно отстояли одна от другой на день пути. Здесь стояли наготове верховые и вьючные животные и, на случай нужды, повозки. Между каждыми двумя *mansiones* (на расстоянии 7—14 км) были устроены 6—8 более мелких станций (*mutationes*) для перемены лошадей. В те времена могли говорить: «*Statio posita in...*», что

означало «станция, расположенная в таком-то месте». От латинского слова *posita* вероятнее всего произошло слово *post* — «почта».

Спешные пакеты пересылались через конных курьеров (*veredarii*), путешествующие перевозились в легких повозках (*rheda*), разного рода кладь — в телегах (*clabularia*). Пользование государственной почтой разрешалось лишь в государственных целях и определенным должностным лицам. В спешных случаях целые военные отряды перевозились средствами *cursus publicus*. В виде исключения и на основании особых разрешений (*diplomata, evectioes, tractoriae*) государственной почтой могли пользоваться и другие лица, путешествующие чиновники, особенно ветераны, а впоследствии — церковнослужители, что подавало повод к различным злоупотреблениям.

Главное заведование государственной почты было сосредоточено в руках одного из высших государственных чинов: сначала *praefectus praetorio*, со времени Константина — *magister officiorum*. Управление почтой в провинциях принадлежало наместникам, при которых для заведования технической частью почты состояли специальные *praefecti vehiculorum*, позднее — *procuratores cursus publici*. Поставка лошадей, других средств передвижения и всадников составляла натуральную повинность окрестного населения и жителей покорённых стран, на которых содержание почты ложилось крайне тяжким бременем.

Хотя деятельность римской государственной почты и ограничивалась правительственными надобностями, но она имела крупное значение. Благодаря превосходной сети дорог, безопасности и порядку сообщений, а также обширной переписке гражданских и военных властей, на станциях государственной почты развилось необычайно оживлённое движение. Расстояния от Британии до Балкан, Кавказа, нынешней Турции, Сирии, Палестины и Иордании и от устья Рейна до Ливийской пустыни и Александрии можно было преодолевать сравнительно быстро. Если Цезарь, пользуясь переменными частными лошадьми, мог делать 100 миль в день, то Тиберий с помощью *cursus publicus* проезжал в день расстояние вдвое большее. Из важнейших провинций известия получались в Риме ежедневно. На станциях вдоль более оживлённых дорог содержалось по 20—40 упряжных лошадей и мулов. Организация эта продержалась до падения Западной Римской империи, с её падением исчезла и *cursus publicus*. В Восточной Римской империи государственная почта просуществовала приблизительно до 520 года.

Для частной почты обычно пользовались услугами путешествующих друзей, что обуславливало длительное время доставки. Так, известен случай, когда некто Аугустин получил письмо через девять лет. Если же расстояние до адресата было не очень большое, римлянин посылал своего раба, который в день преодолевал пешком до 75 км.

Другие высокоразвитые культуры

В Китае почтовая служба возникла довольно рано; её основали ещё при династии Чжоу (1123—249 до н. э.). В те времена почтовое сообщение поддерживалось с помощью 80 гонцов и восьми главных курьеров, для которых на расстоянии 5 км были устроены посты для питания и на большем удалении — пункты для ночлега. Эта почтовая система была значительно расширена при династии Цинь (221—206 до н. э.) и особенно при династии Хань (206 до н. э.—220).

Во времена расцвета культуры майя также имелась развитая служба гонцов, но о ней известно очень мало.

Средневековье

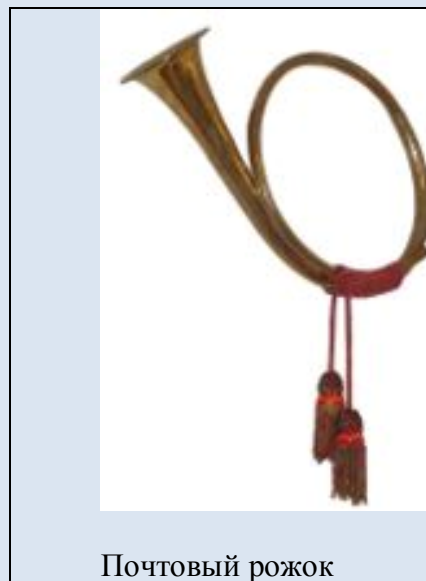
Европа. Раннее Средневековье

С падением Западной Римской империи в Европе вряд ли существовала какая-либо функционирующая система передачи вестей. Лишь Хлодвиг (король Франции с 482 по 511 год) пробовал — без особого успеха — воссоздать почтовую связь из остатков римской государственной почты. Ко времени Карла Великого (768—814) сообщения доставлялись с большими затруднениями. Карл Великий и его преемники не сделали серьёзных попыток к восстановлению римской государственной почты. Учреждение гонцов, существовавшее при Каролингах, и при недолгом существовании монархии не получило широкого развития. Князья-феодалы осуществляли пересылку писем и вещей посредством гонцов и возниц, предоставлявшихся их подданными.

Монастырская и университетская почты

В феодальной средневековой Европе XI—XV веков, при раздробленности государственной власти, пересылку известий принимали на себя главным образом отдельные духовные и светские корпорации. В переписке всего более нуждалась церковь, потому, что её устройство покоилось на началах централизации, и потому, что в течение долгого времени она являлась единственной выразительницей интеллектуальной жизни народов. Архивы церковных учреждений и регесты римской курии свидетельствуют, что ещё в самом начале средних веков происходил оживлённый обмен посланий между главой католической церкви и её членами, но на существование специального церковного института гонцов или курьеров нет указаний. Лишь между многочисленными разветвлениями духовных орденов поддерживались правильные сношения через посредство странствующих монахов, которые исполняли роль курьеров, перенося с собой донесения. Монастыри, таким образом, имели собственную систему сообщений — монастырскую почту. Монастырские курьеры поддерживали связь между отдельными монастырями и главой церкви в Риме, между монашескими орденами и их братствами. В землях немецкого ордена для этой цели возникла специальная администрация и учреждены были станции для перемены лошадей.

При университетах, куда учащиеся стекались из самых различных стран, также образовались корпорации профессиональных гонцов, пользовавшиеся разными привилегиями. В XII—XIII веке славились гонцы университетов в Болонье, Салерно, Неаполе, Монпелье, Тулузе, позднее — гонцы парижского университета Сорбонны. Гонцы университетской почты поддерживали связь между учащимися и их семьями; некоторые из университетских почт за определённую плату доставляли сообщения частным лицам.



Почтовый рожок

Купеческая почта и почта мясников

Дальнейшее развитие общества, прежде всего торговли и ремёсел, а также науки и культуры, способствовало повышению интереса к передаче сообщений и привело к появлению многочисленных и разнообразных служб посыльных и почт городов, обслуживавших купцов и ремесленников. Постепенно право пользования этими почтами стало предоставляться и другим слоям населения.

Купеческая почта была заведена при крупных торговых домах, которые содержали собственных курьеров. Вскоре отдельные купцы стали заимствовать эту идею и объединялись с тем, чтобы собранная почта могла перевозиться по назначению. Начало купеческой почты можно обнаружить в Республике Венеция. В то же время единой государственной почты всё ещё не было.

Несколько позднее возникла так называемая «почта мясников» (нем. *Metzger-Post*). Цех мясников, совершавших для своих закупок обширные путешествия, принимал на себя, по соглашению с городами и купеческими гильдиями, перевозку писем и посылок. В некоторых городах южной Германии это вменено было цеху мясников в обязанность, взамен чего он освобождался от общинных повинностей. Таким образом, образовалась почта мясников, просуществовавшая до конца XVII века и местами получившая значение государственного установления (в Вюртемберге).

Городская и королевская почты



С развитием городских вольностей одним из важнейших средств сообщения в Средние века явился институт городских гонцов, который с XIV века существовал почти повсеместно, но особое развитие получил в крупных торговых центрах Германии и Италии. Из многочисленных дошедших до нас регламентов городским гонцам в Кельне, Майнце, Нордгаузене (XIV век), Страссбурге (1443), Аугсбурге (1552), Бреславле (1573) и т. д. видно, что они состояли в ведении городского совета, которому под присягой обязывались подчиняться. Они не получали жалованья ни от общины, ни от отдельных корпораций или купеческих гильдий. Выступая из города в определённые дни, они верхом или пешком в установленные сроки доставляли по назначению корреспонденцию городского управления, равно как и письма и посылки горожан, с которых взимали плату по таксе.



сообщений Европы в 1563 году.

Прочное и широкое развитие институт городских гонцов получил благодаря союзам городов на Рейне и в Нижней Германии. Гонцы рейнского городского союза поддерживали регулярные сообщения от Кельна и Майнца через Франкфурт в Нюрнберг. Своей точностью в соблюдении сроков славились гонцы ганзейских городов, поддерживавшие сообщения между Гамбургом, Бременом, Амстердамом и Антверпеном, а также на восток через Штеттин, Данциг и Кенигсберг - вплоть до Риги. В южной Германии первое место занимали гонцы Аугсбурга. Помимо линий на Нюрнберг (трижды в неделю), Линдау и Регенсбург, они поддерживали сообщения с Италией; в Венецию они прибывали через Бреннер в восемь дней.

Современная централизованная почта зародилась с усилением государственной власти. Во Франции Людовик XI эдиктом 19 июня 1464 года учредил королевских курьеров (фр. *maîtres coureurs royaux*). По всем его владениям раскинута была сеть станций для перемены лошадей; во главе всей организации стоял *grand maître*. Эта почта предназначалась исключительно для надобностей правительства; королевским курьерам под страхом смертной казни воспрещено было исполнять поручения частных лиц. В патенте Карла VIII от 27 января 1487 года королевские курьеры названы *chevaucheurs en postes*. Вскоре после того не только во Франции, но и в Германии и Италии названием почты стали означать всю совокупность установлений, которые учреждались государством или под контролем государства для пересылки как правительственной, так и частной корреспонденции и для перевозки пассажиров.

Почта Турн -и-Таксис

Первый опыт организации почты в этом смысле слова на широких международных началах был сделан членами рода Тассо (позднее Тассис или Таксис; в 1650 году к фамилии была добавлена приставка Турн) из Бергамо, принявшими на себя поддержку сообщений между габсбургскими владениями. Почта Турн-и-Таксис просуществовала со второй половины XV века до 1867 года и внесла огромный вклад в развитие почтовой связи в Европе.



Марка ФРГ к 500-летию почты фон Таксиса (1990)

Развитие почты за пределами Европы

После падения Западной Римской империи на её территории от Испании до Персии установилось господство арабов. В VII веке в мусульманском халифате возникла хорошо организованная регулярная почтовая служба, услугами которой в ограниченных размерах могли пользоваться и частные лица. Существовавшие к тому времени почтовые связи стали ещё более развиты. Почтовые курьеры имели особые знаки отличия, чтобы их можно было распознать издали. Им выдавались специальные таблички, своеобразные удостоверения, которые вешались вокруг шеи и через плечо с помощью жёлтых лент.

Имеются данные о почте инков в Перу и ацтеков в Мексике. Здесь уже до начала XVI века существовали почтовые гонцы, которые, помимо государственных сообщений, доставляли к столу царя свежую рыбу, фрукты и другие продукты.

У инков в период их наибольшего развития между XIII и XVI столетиями была сложившаяся система гонцов—бегунов (исп. *Chasqui*), которые рассылались из столицы инков по всей стране, для которых на равномерных расстояниях (половина испанской лиги — ~2,8—2,9 км или половина инкской *туну* — 4,18 км) были устроены почтовые дома (исп. *Tambo*). Перед домом всегда находились наготове два курьера. Завидев вдалеке приближающегося гонца, они спешили ему навстречу и забирали у переносившего сообщения. Если сообщения были очень важные или срочные, гонцы при приближении дополнительно трубили в рожки. Доставка рыбы с побережья, отдалённого от столицы на 500 км, осуществлялась при этом за 48 часов.

Учитывая протяженность дорог в Тавантинсуйу, составлявшую не менее 10—15 тысяч километров, численность людей, задействованных на 5—7 тысячах почтовых станциях (домиках, размещавшихся строго каждые пол-лиги, по 2 служащих на каждую станцию) могла составлять около 10—15 тысяч человек.

Как указывает Сьеса де Леон в «Хронике Перу», у инков сберегалась тайна сведений, содержащихся в пересылавшихся сообщениях: «И в таком строгом секрете вели свои дела те, кто проживал на почтовых станциях, что ни по просьбе, ни под угрозами, никогда они не рассказывали о том, что собирались передать в сообщении, пусть даже уведомление уже ушло дальше [по почте]».

Гонцы ацтеков передавали почти все сообщения устно. Они вплетали в волосы красные ленты или размахивая кинжалом при радостном известии (например, о победе); дурные вести передавались царю, стоя на коленях.

В России

Люди на Руси были прекрасно осведомлены о событиях, которые происходили за тысячи километров, но, однако, прямых свидетельств с описанием регулярной почтовой службы в X—XIV веках нет.

Наверное, первое сообщение о системе почтовой связи на Руси относится к началу XVI века и принадлежит Сигизмунду Герберштейну: «Государь имеет ездовых во всех частях своей державы, в разных местах и с надлежащим количеством лошадей, так чтобы, когда куда-нибудь посылается царский гонец, у него без промедления наготове была лошадь. При этом гонцу предоставляется право выбрать лошадь, какую пожелает».

Другой иностранец (Станислав Немоевский) отмечал, что при Иване IV Грозном «Гонцы обязаны, с часа на час, делать в день по 20 миль (около 100 км), и они столь невозможное дело выполняют в короткое время, хотя за это для них нет никакой признательности, но — кара: кнут и тюрьма».

Согласно сообщению того же автора, в начале XVII века ямы (почтовые станции) располагались друг от друга на расстоянии от 6 до 20 миль (30-100 км). При этом, путешественники разных сословий, исполняющие волю Великого князя, могли менять на ямах разное количество лошадей: «простой человек мог взять лишь одного коня; сын боярского сына — три; а которому на подорожной от Великого князя напишут с „вич“,

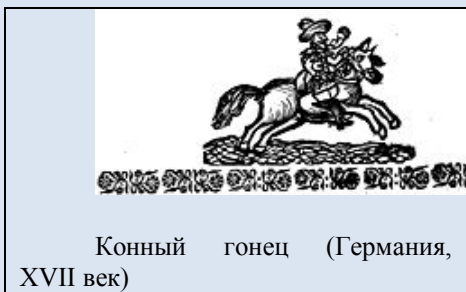
например — Борис Васильевич, тому шесть. Сыну с отчеством, то есть какого-нибудь большого думного — 15, думному князю — 30».

В начале XVII века Великий князь (царь Василий Шуйский) каждые восемь дней получал известия о том, что творится на границе и в других местах страны.

Из сообщения Патрика Гордона в конце XVII века почта из Москвы, например, в Ригу отправлялась каждые две недели; генерал получил в Москве письмо, направленное из Смоленска, через 10 дней с даты отправки, а, находясь в Лондоне, — письмо от жены, которое проделало путь из России за 43 дня; письмо от отца (из Шотландии) шло до Лондона 33 дня

Новое время

В XVI—XVII веках во Франции, Швеции, Англии и других странах возникла централизованная королевская почта. Идея *почтовой регалии*, то есть исключительного права правительства содержать в пределах государственной территории почтовые учреждения, впервые выдвинута была в конце XVI века, а в XVII веке стала проводиться в жизни. Первым из германских государей, учредившим правительственную почту и признавшим за ней характер монополии, был великий курфюрст Фридрих-Вильгельм (1646). Его примеру последовали другие



значительные имперские чины. Тогда же содержание почты стали рассматривать не только как право, но и как обязанность правительств.

С развитием производственных отношений и зарождением капитализма возникла необходимость организации регулярной и быстрой почтовой связи как внутри стран, так и между странами. Уже в начале XVIII века были государственные деятели (например, Фридрих-Вильгельм I в Пруссии), которые отрешились от фискальных воззрений на почту и видели её задачу в удешевлении почтовых тарифов и возможно большей доступности почтовых сообщений для населения. В отличие от Франции, где пересылка писем (фр. *poste aux lettres*) была объявлена казённой монополией, но наряду с правительственной почтой имелись частные предприятия по перевозке пассажиров (*messengeries*), в более крупных германских государствах деятельность правительственной почты включала как пересылку писем и товаров, так и перевозку пассажиров.

В те времена прибытие почтовой кареты в маленький населённый пункт было целым событием. О своём приближении почтальон громко трубил в почтовый рожок. Новости доставлялись со скоростью 70 км в сутки — столько проезжал почтовый дилижанс.

Организацией славилась правительственная почта Саксонии, Брауншвейг—Ганновера, Гессена, особенно же Бранденбурга — Пруссии. По главной прусской линии Клеве — Мемель почта с 1655 года отходила дважды в неделю; из Кенигсберга в Берлин она прибывала в 4 дня, из Кенигсберга в Клеве — в 10 дней. Это была быстрота для того времени необыкновенная. Помимо ветвей на Гамбург, Штеттин, Лейпциг и Бреславль, почтовые сообщения поддерживались на западе с Голландией, на востоке — с Варшавой и шведской почтой в Риге. В деле перевозки пассажиров Пруссия, однако, уже в конце XVIII века была превзойдена странами с более благоустроенными дорогами. Тем более поразил современников успех, достигнутый Пруссией в 1821 году, когда были учреждены

так называемые нем. *Nagler'sche Schuellposten*, с удобными для путешествующих экипажами.

В XIX веке коренной переворот в почтовом деле был вызван распространением железных дорог и пароходства. Появление в начале XIX века паровоза и парохода, а в начале XX века самолёта значительно увеличило скорость пересылки почтовых отправок. Почтовая связь стала общегосударственной и начала обслуживать всё население.

Путём сочетания железнодорожных и пароходных линий открылась возможность установления регулярных почтовых сообщений между самыми отдалёнными странами. Первый опыт в этом направлении был сделан в 1835 году состоявшим на английской службе лейтенантом Вэгхорном (англ. *Thomas Waghorn*), организовавшим англо-индийскую почту, которая на пароходах перевозилась из Марселя в Александрию, оттуда сначала по каналу Махмудиэ, а впоследствии по железной дороге в Суэц, затем снова пароходами доставлялась в Бомбей и Калькутту. В начале XX века эта почта доставлялась через туннель Мон-Сени в Бриндизи, откуда почтовыми пароходами прямо перевозилась через Суэцкий канал в Индию и страны Дальнего Востока.

В 1820 году торговцем бумаги Бревером в Брайтоне изобретён конверт. Важной вехой в истории почтовой связи стал выпуск почтовой марки в 1840 году в Великобритании. Позднее в Англии и её колониях стали употребляться заказные конверты.

Штемпельные бандероли появились в 1857 году в Соединенных Штатах Америки, в 1864 году — в Новом Южном Уэльсе, в 1868 году — в Северогерманском союзе; всего такие бандероли были введены позднее в 66 странах. Бланки для закрытых писем были введены в 55 странах, первоначально в 1879 году в Париже; в Аргентине и во Франции существуют бланки с оплаченным ответом. Бланки для почтовых переводов появились в Брауншвейге в 1865 году и затем были введены в 14 странах; лишь в трёх странах существовали штемпельные конверты для почтовых переводов.



Один из основателей
Всемирного
почтового союза
Генрих фон Стефан

Идея изобретения открытого письма (пост-карты, или почтовой карточки) принадлежит бывшему германскому генерал-почт-директору Генриху фон Стефану (нем. *Heinrich von Stephan*). На 5-й конференции немецкого Почтового союза в Карлсруэ в 1865 году Стефан в памятной записке указал на неудобства существующей формы письма, которая не имела простоты и краткости и была сопряжена с потерей времени при выборе бумаги, её складывании, вложении в конверт, его заклеивке, наклейке марки и т. д. Кроме того, в обыкновенном письме не принято было ограничиваться краткими фразами, а при таких условиях не достигалась быстрота письма. Инициатива введения открытого письма принадлежит Австрии, где в 1869 году появились первые почтовые карточки. Открытые письма с оплаченным ответом появились в 1872 году в Германской империи. В дальнейшем открытые письма были введены в 171 стране, с оплаченным ответом — в 140.

Благодаря согласованию времени прихода атлантических пароходов с поездами Тихоокеанской железной дороги в Северной Америке, а этих последних — с исходящими из Ванкувера и Сан-Франциско пароходными линиями, стало возможным переслать письмо из Европы в Японию в 30—35 дней. Будучи немедленно отправлено из Японии дальше (на Индию), такое письмо могло совершить кругосветное путешествие в 85 дней. С завершением Великой Сибирской железной дороги в начале XX века путешествие из Европы в Японию сократилось дней на шесть, и письмо могло обойти земной шар менее, чем в 80 дней.

По мере того как сеть железных дорог расширялась и разветвлялась, а число ежедневных поездов увеличивалось, возрастало и число почт, ежедневно приходивших и отходивших в данной местности. К этому присоединялись улучшения, введённые в организацию самого почтового дела устройством, например, сельской почты, установлением дешёвой и единообразной почтовой таксы, введением целого ряда новых почтовых операций.



Женщина, опускающая письмо в почтовый ящик (США, 1909)

С изобретением телеграфа (1832), телефона (1876) и радио (1895) почтовая связь не утратила своей важной роли средства общения миллионов людей. В телеграфе почта нашла могущественное содействие и завершение, вследствие чего почти все государства по примеру Германии объединили почтовое дело с телеграфным к большой выгоде для обоих ведомств.



Памятник Всемирному почтовому союзу в Берне (воздвигнут в 1900 году)

Наконец, международные почтовые сношения получили прочную почву и гарантию в организации Всемирного почтового союза, охватившего все культурные страны. Одним из основателей Всемирного почтового союза был Генрих фон Стефан, внёсший в XIX веке значительный вклад в развитие немецкой и международной почт.

В 1874 году на I Международном почтовом конгрессе 22 страны, в том числе Россия, подписали Всеобщий единый почтовый договор и образовали Всеобщий почтовый союз (с 1878 года — Всемирный почтовый союз). В 1878 году была заключена Всемирная почтовая конвенция, регулирующая обмен корреспонденцией, которая содержит письменные сообщения.

Эпистолярный жанр переживает не лучшие времена

Эпистолярный жанр – текст, имеющий форму письма, открытки, телеграммы, посылаемый адресату для сообщения определённых сведений. Расцвет эпистолярного жанра приходится на 19 век. Образцами его являются такие произведения русских классиков как «Былое и думы» А.И. Герцена, «Бедные люди Ф.М. Достоевского».

Письма относятся к такому виду письменных сообщений, которыми обмениваются коммуниканты, лишённые непосредственного контакта. На протяжении столетий переписка была единственным способом общения на больших расстояниях.

Сегодня эпистолярный жанр переживает не лучшие времена. Расширение функций устной речи в современных условиях ведёт к сокращению объема письменного межличностного общения. Меньше переписываются друзья и родственники, сократилась и фактическая переписка по случаю праздников, юбилеев и других событий личного характера. Активизировался же, обновляется и развивается лишь такой жанр письменной речи, как деловое (служебное) письмо. Вместе с тем, благодаря новым средствам коммуникации, возможно передавать сообщения помимо традиционной почты с помощью телефакса, факс-модема, электронной почты, пейджера, мобильного телефона.

Потребность в эпистолярном жанре возникла в связи с необходимостью входить в речевое общение при отсутствии непосредственного контакта. В отличие от контактного, непосредственного устного общения, через письмо осуществляется дистантное монологическое общение. При этом письмо как жанр требует особого учёта адресантом ответного восприятия адресата.

Большой вклад в изучение этой проблемы внесли работы создателей теории речевых актов Дж. Остина, Дж.Р. Сёрля, П. П. Грайса, исследователя организации повседневного разговора Г. Сакса и другие.

«В каких бы условиях ни осуществлялась речевая коммуникация, с помощью каких бы средств ни передавалась информация, сколько бы человек ни принимало участие в

общении, в основе её лежит единая схема, или модель. Компонентами этой модели являются:

1. Отправитель информации (или адресант) – говорящий или пишущий человек.
2. Получатель информации (или адресат) – читающий или слушающий человек.
3. Сообщение – текст в устной или письменной форме – неотъемлемая часть модели, поскольку без обмена информацией нет речевой коммуникации».

Простейшая схема отдельного коммуникативного акта в процессе речевой коммуникации выглядит следующим образом.

В рамках коммуникативного акта отправитель информации, имея мотив высказывания, строит его во внутренней речи, затем при переводе во внешнюю речь кодирует в звуки. Получатель, воспринимая поступающий сигнал, декодирует его и распознаёт смысл высказывания, происходит обмен репликами, то есть осуществляется обратная связь. Таким образом, отправитель и получатель меняются местами, но схема коммуникативного акта остаётся при этом прежней.

В письмах, как в эпистолярном жанре, особо ценятся ясность и краткость.

SMS как экспресс-письмо XX века

SMS (Short Message Service) - служба коротких сообщений. Возможность их отсылать появилась в конце 20 века с созданием пейджером. Сегодня это наиболее популярная технология, с возможностью обмена информацией в любом месте и в любое время при помощи сотовой связи, а сейчас, благодаря расширению сервиса услуг, стала возможна отправка сообщений через интернет, что более удобно и привлекательно для многомиллионного числа пользователей.

Даже при отсутствии мобильного телефона, можно отправить SMS сообщение любому абоненту в любую точку России, Украины и стран ближнего зарубежья, а некоторые из операторов связи позволяют отправлять сообщения заранее, с доставкой абоненту в любой назначенный вами день и в любое время суток.

Развитие SMS

На первых порах служба SMS рассматривалась как дополнение к существующим услугам сотовой телефонной связи. С появлением мобильных аппаратов, небольшие экраны которых могли отображать алфавитно-цифровую информацию, их владельцам стало значительно удобнее пользоваться стандартными функциями (такими как идентификация вызывающих абонентов, ожидание и переадресация звонков, оповещение о поступивших сообщениях голосовой почты и т. д.). Возможность набора и чтения коротких текстов на экране карманного телефона вызвала желание использовать его и в качестве средства двусторонней пейджинговой связи и позволила абонентам отказаться от дополнительного устройства.

В дальнейшем, по мере совершенствования сетевой инфраструктуры и терминальных устройств, круг приложений, поддерживаемых службой SMS, расширялся. Сначала он охватил функции электронной почты и факсимильной связи, различные виды информационного обслуживания мобильных пользователей (биржевые сводки, новости, погода), а затем - и интерактивные услуги (доступ к банковским счетам и ресурсам Интернет).

Отличительной особенностью службы SMS (и одним из ее преимуществ перед традиционной пейджинговой связью) является гарантированная доставка сообщения адресату. Сообщение поступит на мобильный телефон независимо от того, ведется ли в данный момент по нему разговор (обмен данными) или он находится в режиме ожидания. Послание, в конце концов, дойдет до адресата и в том случае, если последний временно

недоступен (например, он находится вне зоны действия сотовой сети или его телефон выключен). Система автоматически определяет факт неудачной попытки соединения, запоминает сообщение и хранит его до тех пор, пока связь с получателем не восстановится.



Новые технологии!

- Skype

наверняка, возникала когда-нибудь экстренная личная ситуация, в которой нам У нас, нужен был совет близкого человека, когда нам просто необходимо было пообщаться со своим близким другом, который живет в соседнем доме, в другом городе или стране. И не просто пообщаться виртуально, переписываясь в чате или по электронной почте, а увидеть родное лицо, услышать родные интонации, родной успокаивающий голос, дающий верный совет. Или если вы – начальник, и хотите проконтролировать подчиненного или просто посоветоваться с ним с глазу на глаз, и при этом видеть своего советчика и слышать его голос. Или если вы – мама, работаете, хотите услышать голос родного сына, но звонок по сотовому телефону слишком дорогой по цене, а через сеть интернет было бы дешевле.

Сегодня это не фантазия автора, а реальность, и вы действительно можете разговаривать и видеть собеседника, при этом информация будет передаваться через сеть интернет, для этого достаточно иметь наушники, веб-камеру и специальную программу Скайп (или Skype). Сегодня с журналом Мир Советов мы с вами разберемся, что такое Скайп и как им пользоваться.

Так что такое скайп?

Скайп (или Skype) – это программа, позволяющая общаться через сеть интернет со своими коллегами, друзьями, родственниками по всему миру. Программа разработана компанией Skype Limited. Программа позволяет:

1. Вести индивидуальную переписку, обмениваться сообщениями с коллегой по работе, так же как и в других программах вида ICQ, QIP или Jabber.
2. Если у вас есть микрофон и наушники, вы можете дозвониться до друга из соседнего города и просто разговаривать, как будто вы общаетесь по телефону.

3. Если у вас есть веб-камера, микрофон и наушники, то вы можете проводить видеоконференцию, видеть собеседника, слышать его и отвечать, можно сказать это видеотелефон, но на самом деле информация передается через сеть интернет, и вы платите не за минуты, а за количество отправленных и полученных мегабайт.

Программа Skype (Скайп) позволяет звонить вашему партнеру на мобильный телефон, стационарный телефон, отправлять смс - сообщения на мобильный телефон. При этом вы не встаете из-за компьютера, выбираете выгодный для вас тариф и платите меньше. С помощью скайпа вы можете дозвониться в любую точку планеты, при этом звонки со Skype на Skype будут совершенно бесплатны. В случае если у вас срочная командировка и нет возможности открыть программу Скайп, вы можете переадресовать звонки и текстовые сообщения.

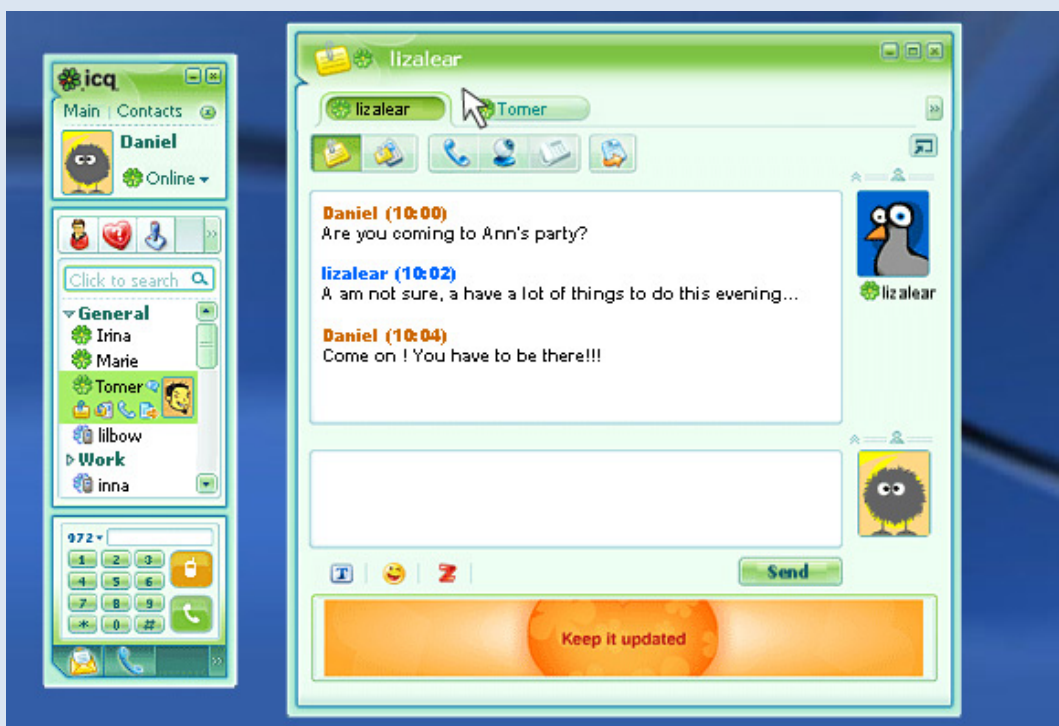


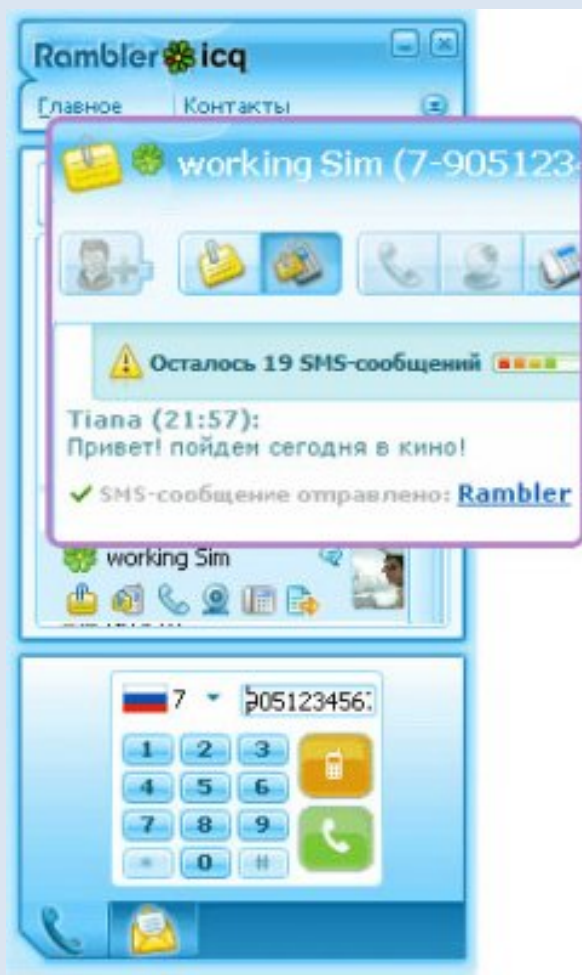
- ICQ

На сегодняшний день ICQ является самым популярным средством общения в интернете. Особенностью системы является то, что сообщения между пользователями доставляются мгновенно, поэтому можно вести полноценный диалог с собеседником в

отличие от электронной почты. Десятки миллионов людей пользуются данной службой ежедневно.

Вообще, аббревиатура ICQ переводится как "Я ищу Тебя" и звучит как "Ай-Сик-Ю". Не смотря на то, что на английском языке название выглядит так: I Seek You, аббревиатура выглядит несколько иначе. В Рунете пользователи чаще используют слова Аська, вместо ICQ, так более удобнее и по "нашему" :).





Почта будущего

В английском языке есть слово, которое довольно точно описывает то, чем сейчас занимаются компании, которые работают на благо будущего, и слово это — «reinventing». Оно переводится на русский как «переизобретать», «изобретать заново» — изменять что-то существующее настолько сильно, чтобы оно стало новым, снова революционным, чтобы оно еще раз изменило мир.

Казалось бы, зачем «переизобретать» что-то существующее, когда список еще ни разу не изобретенного огромен? Всё очень просто. Многие вещи, которыми мы пользуемся сейчас, были изобретены очень давно, и в их основе лежат модели тех темных времен. Например, современная электронная почта мало чем отличается от почтовой системы Древней Греции. Разница лишь в том, что древние греки использовали для передачи писем многочисленных пеших гонцов, а мы тут с вами используем железные сервера. Технология поменялась, но концептуальной разницы никакой.

Но с тех пор многое изменилось в смысле объемов и структуры информационных потоков. Человечество боролось с этим разными способами. Чтобы повысить скорость передачи данных, мы изобрели электронную почту по образу и подобию почты бумажной. Чтобы еще больше увеличить скорость, мы придумали сервисы мгновенных сообщений (по аналогии с телефонными звонками). Но и эти изобретения вскоре перестали справляться с всё возрастающим разнообразием инфопотоков. Так появились блоги, микроблоги, вики-формат, твиттер и сервисы для совместного редактирования

документов. Что-то должно было случиться, и это что-то случилось. Guess who, что называется.

Как сообщила недавно The New York Times, эти две компании планируют дополнить свои почтовые службы совершенно новыми функциями. Так, стало известно, что Yahoo скоро добавит в свой сервис другую систему - Inbox 2.0. Ее задача – отображать новые письма пользователя не в классическом виде, а по приоритетам. Например, если вы переписываетесь с кем-то очень часто, это письмо будет располагаться выше остальных.

Но не только в этом выражается социальная направленность почты. По заявлению менеджера Yahoo, Брэда Гарлингхауса, получатель и отправитель писем сможет сообщать информацию о себе в профиле. То есть, кликнув на имени пользователя, вы поучите дополнительную информацию о нем.

Не отстает от прогрессивных технологий и Google. Уже сейчас она располагает специальным сервисом iGoogle, который может настраивать любой человек по своему желанию. Новые социальные функции также будут добавлены в эту службу, и, конечно же, в почтовый сервис @mail.

На прошедшей в начале июня конференции I/O Google показал сообществу разработчиков продукт, в основу которого легла совершенно новая модель коммуникации, и имя ему — Google Wave. В основе этого продукта лежит простая идея: а давайте объединим почту, чат и документы в одно единое пространство и посмотрим, что из этого выйдет.

Вышло как минимум интересно. Во вселенной Google Wave нет отдельных сообщений, есть «вэйвы», волны. Они создаются так же, как электронное письмо,— раз, и готово. Получатели сообщения видят эту волну, и дальше начинается, собственно, момент «переизобретения» — писать ответ можно по ходу текста, можно прикладывать изображения... все ответы наконец-то видны в контексте и в том порядке, в котором они были добавлены.

В любой момент к «вэйву» можно подключить дополнительного собеседника, который с помощью опции «playback» сможет просмотреть ход обсуждения с самого начала.

Но больше всего споров вызвала опция, которая должна ускорить общение на несколько порядков. Если оба собеседника находятся в онлайн, то символы, которые они печатают, появляются в «вэйве» в режиме реального времени. Даже если сообщение еще не отправлено, а смысл уже ясен, можно начинать писать ответ.

Сторонники говорят, что это ускорит общение, противники сетуют, мол, все друг друга будут перебивать, Google позволяет отключать опцию.

Пока Google Wave даже не добрался до альфа - версии, но можно представить, какие возможности открываются перед нами в будущем. Уже совсем скоро.

